

2. Juli 2024

**Liebe Bürger:innen,
sehr geehrte Damen und Herren,**

damit Sie auch zukünftig von moderner Verkehrsinfrastruktur und zuverlässiger Trinkwasserversorgung profitieren, sanieren der Landesbetrieb Straßen, Brücken und Gewässer (LSBG), HAMBURG WASSER (HW), Gasnetz Hamburg (GNH) und Stromnetz Hamburg (SNH) sowie Dataport und Vodafone Kabel Deutschland die **Wellingsbütteler Landstraße** und den **Wellingsbüttler Weg**. Dabei arbeiten sie als Kooperationspartner in der INFRACREW HAMBURG unter der Federführung von HW zusammen, um die Auswirkungen der Sanierungsarbeiten zu minimieren. Gemeinsam möchten wir Sie über anstehende Arbeiten informieren.

Wann wird gebaut?

Baustelleneinrichtung ab: 29. Juli 2024
Beginn der Arbeiten: 5. August 2024 (Verkehrsführung mit Einbahnstraße aktiv)
Geplante Fertigstellung: Ende 2027

Die Gesamtmaßnahme ist in zwei Bauabschnitte gegliedert, die wiederum in mehrere Baufelder eingeteilt sind, die etappenweise grundinstand gesetzt werden: zunächst vom 29. Juli 2024 bis Mitte 2026 die Wellingsbütteler Landstraße und anschließend von Mitte 2026 bis Ende 2027 der Wellingsbüttler Weg.

Was wird gebaut?

HW ersetzt ein rund 90 Jahre altes Abwassersiel und baut es vergrößert neu, so dass es bei Starkregenereignissen zu weniger Überläufen in die Alster kommt. Zusätzlich müssen auch Trinkwasserleitungen erneuert werden, die den Hamburger Norden versorgen.

SNH erneuert Stromkabel und Hausanschlüsse, um den gestiegenen Anforderungen an die Stromversorgung gerecht zu werden und die Versorgungssicherheit zu erhöhen. Dazu werden Kabel im Mittel- und Niederspannungsnetz ausgetauscht, die weit über 60 Jahre alt sind.

GNH ersetzt alte Stahlleitungen durch moderne PE-Kunststoffleitungen, um die Versorgungssicherheit und einen zuverlässigen Betrieb für die Zukunft sicherzustellen.

Der LSBG setzt die Fahrbahn und Gehwege instand. Darüber hinaus ist eine einheitliche Führung des Radverkehrs vorgesehen, die für mehr Sicherheit und Komfort sorgen wird.

Dataport und Vodafone Kabel Deutschland erneuern zudem die Telekommunikationsinfrastruktur.

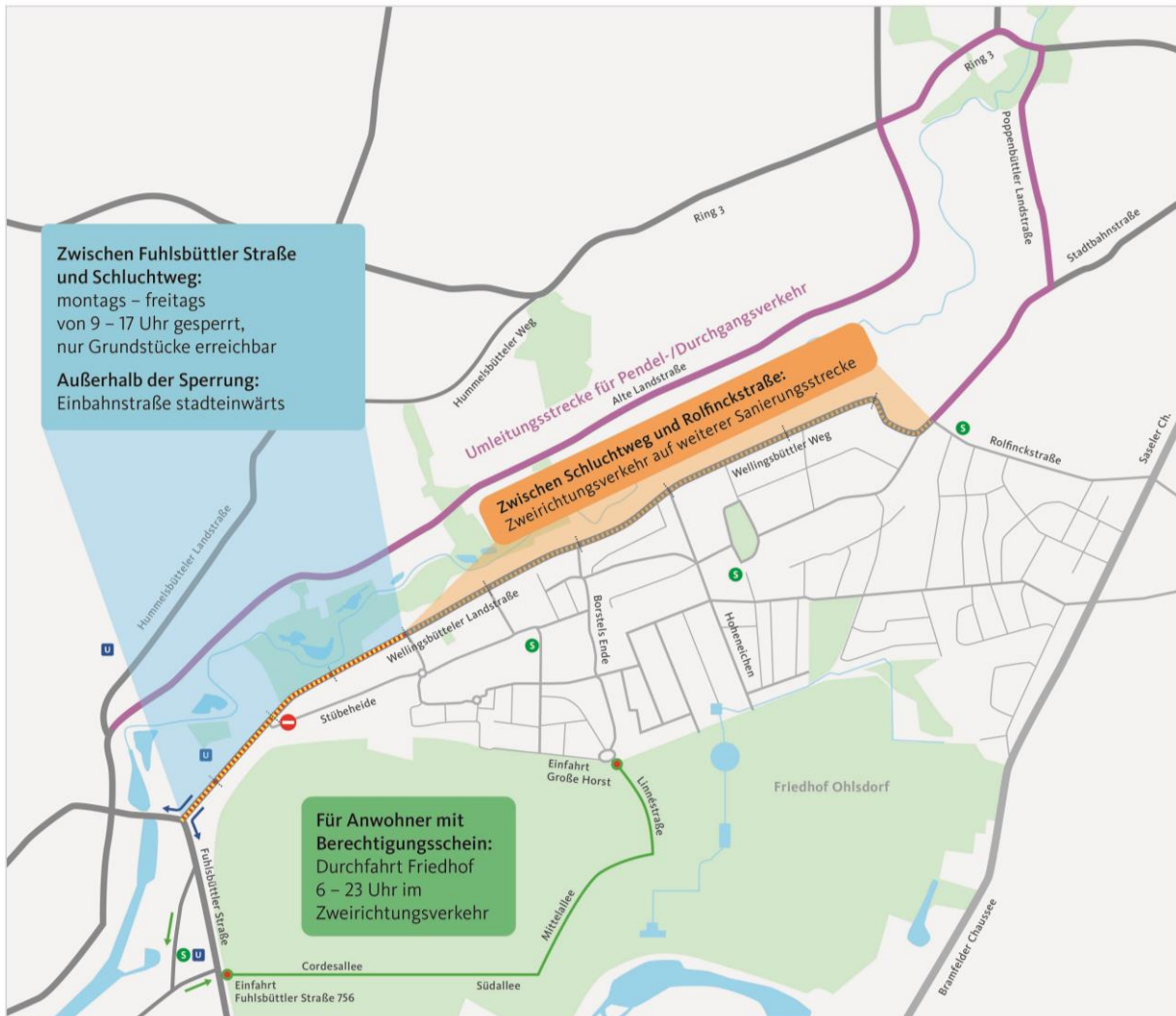
Wie ist der Verkehr während der Bauarbeiten geregelt?

Um die Sanierungsarbeiten zügig und sicher durchzuführen, wird der Bereich der aktiven Baufelder von montags bis freitags zwischen 9:00 und 17:00 Uhr voll gesperrt. Die Grundstücke in diesem Abschnitt bleiben jedoch erreichbar. Außerhalb dieser mehrstündigen temporären Tagessperrung kann das aktive Baufeld als Einbahnstraße stadteinwärts in Richtung Fuhlsbüttler Straße befahren werden. Nur für die Asphaltarbeiten im Straßenbau sind je Baufeld für wenige Tage ganztägige Sperrungen notwendig. Eine Durchfahrt für Einsatz- und Rettungsfahrzeuge ist immer sichergestellt. Im Bereich östlich der aktiven Baufelder können die Wellingsbütteler Landstraße und der Wellingsbüttler Weg im Zweirichtungsverkehr befahren werden.

Für die Anwohner von Klein Borstel und Wellingsbüttel wird während der Bauzeit – mit entsprechendem zu beantragendem Berechtigungsausweis (siehe Seite 3) – eine Durchfahrt über den Friedhof Ohlsdorf zwischen 6:00 und 23:00 Uhr möglich sein.

Die Umleitung für den Durchgangsverkehr führt über den Ring 3, vom Saseler Damm über den Poppenbütteler Weg und Alte Landstraße, dann über den Brombeerweg zur Fuhlsbüttler Straße.

Die Verkehrsführung für Phase 1, die von August 2024 bis Sommer 2025 geht, sieht wie folgt aus:



Info & Kontakt

Weitere Informationen finden Sie unter:

<https://lsbg.hamburg.de/strassenzug-wellingsbuettel>

Gesamtleitung Roland Stutzki (HAMBURG WASSER)

Telefon: 040 7888 81633 Mobil: 0160 90 51 84 92

E-Mail: GPL-Wellingsbuettel@hamburgwasser.de



Öffnungszeiten Baubüro: Montag bis Freitag 8:00 bis 15:00 Uhr

Wellingsbütteler Landstraße 2 (ehemals Autohaus Krüll)

In 3 Schritten zur Durchfahrtserlaubnis über den Friedhof Ohlsdorf

Als Anwohner haben Sie die Möglichkeit, eine Durchfahrtserlaubnis über den Friedhof Ohlsdorf zu beantragen. Damit können Sie während der gesamten Bauzeit täglich von 6:00 bis 23:00 Uhr den Friedhof befahren. Dafür stehen die Einfahrten Fuhlsbüttler Straße 756 und Große Horst zur Verfügung.

So einfach geht's:

1. Ab dem 15. Juli 2024: Senden Sie eine E-Mail mit Angabe des Kfz-Kennzeichens sowie Ihrer Straße und Hausnummer an WeLaWe-Durchfahrtserlaubnis@hamburgwasser.de.
2. Der E-Mail-Eingang wird innerhalb von 24 Stunden mit einem Termin bestätigt, ab wann die Erlaubnis für Sie bereit liegt.
3. Anschließend können Sie die Durchfahrtserlaubnis im Baubüro Wellingsbütteler Landstraße 2 (ehemals Autohaus Krüll) abholen. Bringen Sie für die Abholung bitte Ihren Personalausweis oder eine Meldebestätigung mit.

Darüber hinaus können Sie ab dem 17. Juli 2024 immer mittwochs zwischen 13:00 und 15:00 Uhr direkt zu uns ins Baubüro kommen, um den Antrag zu stellen. Telefonisch können Sie diesen ab dem 17. Juli 2024 immer mittwochs unter der Nummer 040/ 788 88 11 08 beantragen.

Wenn Sie in dem rot umrandeten Gebiet wohnen, können Sie eine Durchfahrtserlaubnis beantragen:



Über die INFRACREW HAMBURG

Die INFRACREW HAMBURG ist ein Zusammenschluss städtischer Baulastträger. Gemeinsam gestalten sie Hamburgs Infrastruktur. Die Modernisierung der unterirdischen Leitungen, die Verbesserung der Straßen und Wege, die Erneuerung der Brücken- und Gewässerbauwerke in Hamburg liegen in ihrer Hand. Gemeinsam planen, bauen, koordinieren und kommunizieren sie ihre Dienstleistungen. Die INFRACREW HAMBURG sind die Hamburger Bezirke, die Hamburg Port Authority, HAMBURG WASSER, Gasnetz Hamburg, der Landesbetrieb Straßen, Brücken und Gewässer und Stromnetz Hamburg. Wir bauen Hamburg. Zusammen.